



# Latvijas makroekonomikas apskats

2011.gada martā

## Aktualitātes

- Kā ziņo Finanšu ministrija, pērn budžeta deficīts, atbilstoši EKS95 metodoloģijai, ir bijis 8.2%. Precīzi dati būs zināmi aprīlī
- Ekonomikas atveseļošanās turpina nostiprināties. Saskaņā ar ātro novērtējumu, IKP 2010.gada ceturtajā ceturksnī, pieauga par 3.7%
- Ātrais novērtējums liecina, ka kārtējo maksājumu konta deficīts 2010.gadā sasniedza 4% no IKP. Pārpalikums turpinās kristies
- 2010.gadā, salīdzinot ar 2009.gadu, rūpniecības produkcijas apjoms auga par 13.9%, tajā skaitā, apstrādes rūpniecība par 14%. Šogad rūpniecība saglabās labu attīstības tempu, tomēr tas būs zemāks par pērn novēroto
- 2010.gadā ārējās tirdzniecības apgrozījuma vērtība sasniedza 10507.3 milj. latu jeb par 26.4% vairāk nekā 2009.gadā. Eksporta apjoms sasniedza 4666.5 milj. latu (+29.5%), bet importa apjoms bija 5840.8 milj. latu (+24.0%). Sagaidāms, ka neskatoties uz eksporta attīstību, ārējās tirdzniecības bilances iztrūkums palielināsies. Eksporta apjoms salīdzināmajās cenās 2010.gadā palielinājās par 19.6%, bet importa apjoms pieauga par 15.6 %
- Reģistrētais bezdarba līmenis februāra beigās sasniedza 14.5%. Līdz ar pavasara atnākšanu, pamazām atsāks kust arī bezdarba rādītāji
- Viesnīcās un citās tūrisma mītnēs 2010.gadā tika apkalpoti 1312 tūkstoši cilvēku, kas ir par 17.7% vairāk nekā 2009.gadā

**Dainis Gašpuitis**  
Makroekonomikas  
eksperts

Tālrunis: 67779994  
[dainis.gaspuitis@seb.lv](mailto:dainis.gaspuitis@seb.lv)

**Edmunds Rudzītis**  
Sociālekonomikas  
eksperts

Tālrunis: 67215933  
[edmunds.rudzitis@seb.lv](mailto:edmunds.rudzitis@seb.lv)

A/S SEB banka  
Meistaru iela 1, Valdlauči  
Ķekavas pagasts  
Ķekavas novads  
LV 1076  
<http://www.seb.lv>

## Latvijas makroekonomiskie rādītāji un prognozes

	2008	2009	2010	Periods	2011	2011P	2012P
IKP izmaiņas (%)	-4.2	-18.0	-0.2*	-	-	4.0	5.0
IKP faktiskajās cenās (milj. Ls)	16190	13080	9282 I-IX	-	-	13300	14100
Inflācija (gada vidējā, %)	15.4	3.5	-1.1	I	-0.5	3.4	2.4
Valsts konsolidētā kopbudžeta fiskālais deficīts, pārpalikums, EKS95 (% pret IKP)	-4.2	-10.2	-8.2*	-	-	-5.8	-2.8
Maksājumu bilances kārtējo maksājumu konta saldo pret IKP (%)	-12.6	9.4	4.0*	-	-	-0.5	-2.5
Periodā saņemtās tiešās ārvalstu investīcijas (milj. Ls)	607	36	284	-	-	350	350
Uzkrātās tiešās ārvalstu investīcijas (milj. Ls)	5711	5734	6116 IX	-	-	6280	6650
Ārējās tirdzniecības bilance pret IKP (%)	-19.0	-8.0	-8.0 I-IX	-	-	-10.0	-12.0
Valdības ārējais parāds (milj. Ls)	1260	3253	4135	-	-	4700	5200
Apstrādes rūpniecības produkcijas izlaide (%)	-8.3	-17.7	14.0	-	-	8.0	7.5
Mazumtirdzniecības apgrozījums (% pret iep. gada atb. per.)	-7.3	-27.3	-2.0	I	0.1	5.0	5.0
Oficiāli reģistrētais bezdarba līmenis (% per.b.)	7.0	16.0	14.3	II	14.5	12.6	9.3
Oficiālais darba meklētāju īpatsvars (% per.b.)	9.9	19.7	16.9	-	-	15.2	14.0
Vidējās bruto darba algas izmaiņas (%)	20.4	-3.9	-3.5	-	-	4.0	6.5
Reālās darba algas izmaiņas (%)	6.2	-5.6	-6.5	-	-	1.5	3.0
Standard & Poor's kredītreitings	BBB-	BB	BB+	-	-	-	-

\* Provizoriskie dati. LR Centrālās statistikas pārvaldes, Latvijas Bankas dati. SEB bankas prognozes.

### Cenas janvārī diktē nodokļi

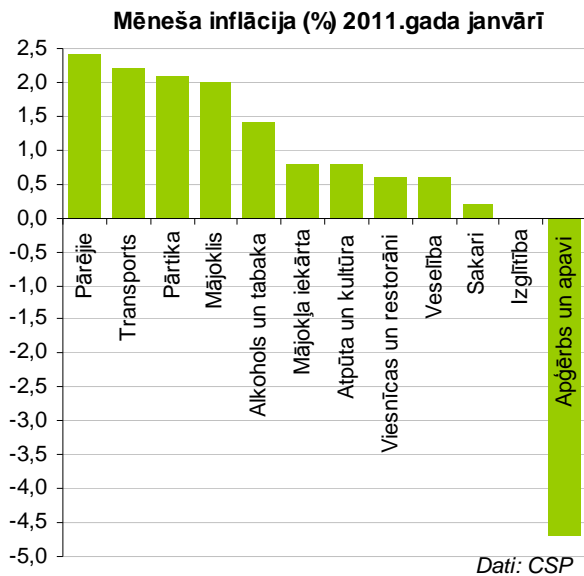
Šobrīd vērojams ārējo faktoru virzīts patēriņa cenu kāpums, kas „karsē” cenas Latvijas tirgū. Papildus, ar kārtējo nodokļu palielināšanu devu, „eļļu uguni” ielej arī valdība. Degvielas un pārtikas cenu kāpums globālajos tirgos, kā arī nodokļu izmaiņas palielinājušas Latvijas iedzīvotāju izdevumus. Janvārī mēneša inflācija sasniegusi 1.3%, kas ir augstākais mēneša inflācijas rādītājs kopš 2009.gada janvāra. Vairāk nekā pusi no kopējā inflācijas pieauguma veido elektroenerģija (0.33 procentpunkti, pateicoties PVN kāpumam no 10% līdz 22%) un degvielas cenas (0.3 procentpunkti degvielas cenu kāpuma pasaules biržās un nodokļu pieauguma rezultātā). Salīdzinājumā ar 2010.gada janvāri, patēriņa cenas ir

par 3.7% augstākas. Turklāt gada laikā būtiski sadārdzinājušās pirmās nepieciešamības preces. Pārtika sadārdzinājusies par vidēji 8.5%, mājoklis par 9.6%, transports par 6.8%. 2010.gada mājāsniecību izdevumos pirmās nepieciešamības preču, piemēram, pārtikas, īpatsvars varētu būt pieaudzis, tādējādi janvārī veiktā pārtikas cenu indeksa groza pārskatīšana un aktualizēšana pieauguma virzienā ir ietekmējusi janvāra inflācijas rādītāju.

Tuvākajos mēnešos gada inflācijas rādītājs varētu pieaugt vēl vairāk, pārsniedzot 4% atzīmi, jo janvārī visās preču grupās (īpaši tajās, kurās janvārī raksturīgas atlaides un izpārdošanas) nodokļu pieauguma efekts vēl pilnā mērā izjūtams nebija.



Nodokļu izmaiņas atsevišķos gadījumos tomēr ir kā arguments cenu pārskatīšanai, turklāt lielākā mērā nekā veiktās nodokļu izmaiņas.



Nākamajos mēnešos savu artavu salīdzinoši augstai inflācijai sniegs elektroenerģijas tarifu kāpums. Tāpat 1.jūlijā palielināsies akcīzes nodoklis dabasgāzei, alkoholam, tabakai. Tiks atcelta pazeminātā PVN likme dabasgāzei. Jāatzīmē, ka palielinājušās inflācijas

gaidas - vairums iedzīvotāju un uzņēmēju prognozē inflācijas palielināšanos nākamo 12 mēnešu laikā, kas var būt viens no inflāciju uzturošiem momentiem.

Lai arī tirdzniecībā vairs nav kritums un atsevišķās preču grupās vērojams kāpums, iedzīvotāju pirktspēja joprojām saglabājas zema. Tādēļ straujš cenu pieaugums var negatīvi ietekmēt tirdzniecības apjomus, jo pie tik strauja cenu kāpuma daļai iedzīvotāju var nākties pārskatīt savu patēriņa grozu. Iedzīvotāju pirktspēja tomēr neļauj vieglprātīgi manipulēt ar cenām, kā dēļ ražotājiem un tirgotājiem jāspēj darboties efektīvāk un jāuzņemas daļu izmaksu vai tās nepārspīlēt.

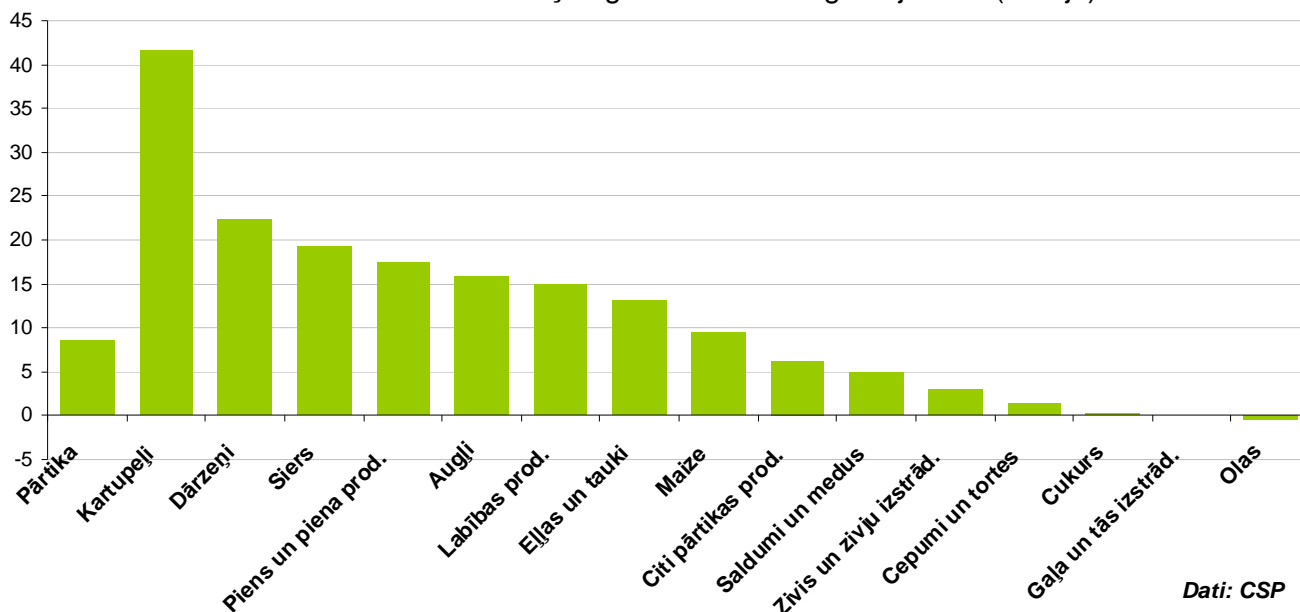
Janvārī mēneša inflācija bija 1.3% apmērā. Pieņemot to, ka tirgotāji ielika visu nodokļu pieaugumu cenās, neatliekot to uz citiem mēnešiem, neabsorbējot to, tad janvārī vērojams vidējais cenu līmeņa pieaugums bija tikai uz nodokļu rēķina. Respektīvi, ja nodokļi netiktu mainīti, cenu vidējais līmenis janvārī būtu bijis nemainīgs. Jāuzsver, ka nodokļu ietekme pa preču grupām atšķiras un šis ir aprēķinu rezultāts, kas ir interpretējams netieši.

## Laika apstākļu kaprīzes maksā dārgi

Viens no pašreizējiem inflācijas virzītājiem ir pārtikas cenas. Šādas tendences vērojamas ne tikai Latvijā, bet arī daudzviet pasaulē. Piemēram, pērn, slikto laika apstākļu dēļ, Korejā pārtikas cenas, ieskaitot gaļu, dārzeņus un zivis, uzrādījušas krasāko kāpumu 16 gadu laikā. Strauji augošās ekonomikas veicina pieprasījumu pēc pārtikas, kas reizē ar klimatiskajiem apstākļiem pasaules mērogā samazina pārtikas resursu apjomu un vairo saspīlējumu sabiedrībā. Tas atsevišķās pasaules valstīs jau ir bijis par iemeslu

nemieriem, radot bažas par 2008.gada pārtikas nemieru viļņa atkārtošanos. Kamēr starptautisko institūciju un valstu amatpersonas mierina un meklē risinājumus, ir skaidrs, ka pārtikas pietiekamības un pieejamības izaicinājums pasaulē šogad un turpmāk kļūs arvien aktuālāks. Tādēļ **kādi ir vērojams pārtikas sadārdzināšanās virzošie faktori un turpmākās tendences?** Jāpiezīmē, ka pašreizējais cenu kāpumam ir negatīva ietekme arī uz šobrīd redzamo ekonomikas atgūšanās procesu.

Pārtikas cenu izmaiņas gada laikā 2011.gada janvārī (Latvija)



Pēc 2008.gadā vērojamajiem pārtikas cenu radītajiem ekscesiem, bagātas ražas un krīze lika pārtikas cenām doties zemākos līmeņos. Savukārt 2010.gadā atkal iezīmējās ļoti straujš pārtikas cenu kāpums. Iemesli bija dabas diktēti: plūdi Kanādā, Austrālijā un sausums un ugunsgrēki Krievijā. Pērn Pārtikas un Lauksaimniecības organizācijas (PLO)<sup>1</sup> Pārtikas cenu indekss<sup>2</sup>, pieauga visa gada garumā un decembrī sasniedza jaunu rekordu. Patlaban lauksaimniecības preču cenas ir par aptuveni 10 procentiem augstākas nekā 2008.gada pārtikas krīzes laikā. Krasā pieauguma pamatā ir cenu kāpums cukuram, kukurūzai, eļļai un gaļai.

2010.decembrī cukura cena, sasniedzot jaunu rekordu, ir pieaugusi vairāk kā divkārt. Tam cēlonis ir sliktie laika apstākļi nozīmīgākajās cukura eksportētājvalstīs Indijā un Meksikā. Rezultātā, pastiprinot spriedzi, Indija ir ieviesusi cukura eksporta ierobežojumus. Ar sen nepiedzīvotiem plūdiem ir saskārusies Austrālija. Viss norāda, ka tā ieviesīs cukura un graudaugu eksporta ierobežojumus. Tāpat arī Indonēzija saskaras ar ilgstošu lietavu ietekmi uz gaidāmo lauksaimniecības ražu. Centrālamerikā, lietus trūkuma dēļ, ir cietusi pupiņu raža, kuru cena

atsevišķās valstīs ir pat trīskāršojusies. Indijā ilgstoša lietus dēļ ir krasi kāpušas sīpolu cenas, kas ir nozīmīgs pārtikas produkts indiešu ēdienkartē un jau spējais raisīt iedzīvotāju neapmierinātību. Kakao pupiņu cenas ir sasniegušas pēdējo 30 gadu maksimumu un, visticamāk, tās turpināt augt. Atbilstoši ASV valdības vērtējumam, šā gada kviešu raža būs zemāka pēdējo divu gadu laikā. Lai arī tā būs starp rekorda apjomiem, tā nespēs kompensēt pieaugošo pieprasījumu.

Tomēr ne visur aina ir tik bēdīga. Āzija un pasaules nabadzīgākās valstis ir vairāk atkarīgas no rīsu ražas, kas ir viens no iedzīvotāju ēdienkartes pamatproduktiem, un to cenas. Kopš 2008.gada rīsu cena ir kritusies aptuveni uz pusi un pēdējā laikā nav strauji augusi. Turklāt ir gaidāma rīsu rekordraža. Tomēr pēdējo divu gadu laikā pieprasījums pēc šīs kultūras Ķīnā, Brazīlijā, Indijā un Krievijā ir audzis vidēji par pieciem procentiem katru gadu. Savukārt Austrumāfrikā kukurūzas cena, kur tā ir viena no pamata uztura precēm, izteikti labās ražas ietekmē ir ievērojami kritusies. Jāpiezīmē, ka atsevišķās valstīs, kuras nebalstās uz likstu skarto valstu pārtikas importu, nav izjutušas tik lielas cenu izmaiņas.

Kā norāda PLO, notiekošajā pārtikas cenu kāpumā nav vainojami finanšu tirgi, tomēr tie sarežģī situāciju. Iespēja nopelnīt uz cenu kāpumu tikai pastiprina vērojamās tendences. Tādēļ, visticamāk, ka tuvākajos

<sup>1</sup> Food and Agriculture Organization of the United Nations (FAO)

<sup>2</sup> FAO Food Price Index. Tiek aprēķināts balstoties uz 55 produktu cenu izmaiņām.

gados tiks meklēti veidi, lai ierobežotu spekulatīvo darījumu ietekmi ar pārtikas izejvielu cenām. Tomēr tas būs ļoti sarežģīti, ja ne neiespējami, paveicams. Pašreizējā sistēma, kas veicina kāpumu tika radīta, lai ieviestu prognozējamību un mazinātu riskus pārtikas apgādē.

**Kādi secinājumi?** Neskatoties uz starptautisko institūciju paziņojumiem, ka nav gaidāma 2008.gada notikumu atkārtšanās un ārkārtas situācijas pasludināšana, drīzāk tās varētu būt tikai pirmās pazīmes, par to, kas mūs nākotnē sagaida. Gaidāmais cenu kāpums daudziem miljoniem pasaules iedzīvotāju ievērojami ierobežos pieeju pārtikai. Tiek lēsts, ka patlaban aptuveni 1 miljards pasaules iedzīvotāju cieš hronisku badu. Tādēļ pārtikas cenu un bada raisīti nemieri un politiski ekscesi daudzās pasaules reģionos ar neparedzamu atkārtšanās biežumu ir vieni no iespējamajiem riskiem nākotnē. Ir valstis, kas to apzinās, piemēram Ķīna. Tā apmainā pret investīcijām, iegūst pieeju auglīgajām Āfrikas zemēm, lai nodrošinātos ar spēju pabarot milzīgo nāciju.

**Pieprasījums turpinās pieaugt. To nodrošinās iedzīvotāju skaita pasaulē kopumā un labklājības pieaugums Āzijā, kā arī pārtikas izejvielu izmantošana enerģētikā.** Arī lauksaimniecības ražīguma pieaugums, kas ilgus gadus spēja apmierināt kāpjošo pieprasījumu, ar to vairs nespēs tikt galā.

Ja patlaban tiek runāts par protekcionismu valūtu karu sakarā, tad saspīlējumus nākotnē radīs valstu pārtikas preču eksporta ierobežojumi. Tādēļ cenu dinamika būs atkarīga arī no tā, cik un kā pārtikas

eksportētājvalstis spēs izvairīties no pārtikas eksporta ierobežošanas vai aizlieguma.

Cenu pieaugums, ko galvenokārt nosaka ārējie faktori, negatīvi ietekmēs arī vietējās sabiedrības pirkjspēju. Līdz ar to šis jautājums būs aktuāls arī Latvijā. Tādēļ ir vērts savlaicīgi vērtēt šādu šoku iespējamību arī Latvijā un pasākumus to mīkstināšanai. Neskatoties uz diezgan inerto sabiedrības reakciju uz valstī notiekošajiem procesiem, nevar tomēr izslēgt, ka tas tā vienmēr nebūs. Kā viena no iespējām ir turpināt veicināt tirgus attīstību, pārraudzību, nodrošinot tajā efektīvu konkurenci un mazināt oligopolu ietekmi cenu noteikšanā.

Situācija rāda, ka neskatoties uz daudzu produktu cenu lēcieniem, to dinamika ir stipri atšķirīga. Tādēļ, veids kā minimizēt cenu kāpuma negatīvo ietekmi, ir pārslēgties uz to produktu lietošanu, kuru cenas pieaug mazāk. Nevajadzētu pārmērīgi pakļauties ažiotažām un to iespaidā veidot uzkrājumus. Tas tikai palielina spekulāciju iespējas starpniekiem un tirgotājiem.

Straujas un neparedzamas izmaiņas nav biežas, tomēr to saistība ar paredzamajām klimatiskajām pārmaiņām un to ietekme un ražu norāda, ka to atkārtšanās biežums var pieaugt. Globalizācijas ietekmē jebkuri šāda veida cenu šoki var atsaukties vietējā tirgū ātrāk un lielākā mērogā nekā mēs to vēlētos. Tādēļ turpinot integrēties pasaules ekonomikā, mums šie riski ir jāņem vērā. Noslēgumā jāpiebilst, ka cenu tendences un šoki negatīvi ietekmē sabiedrības, jo īpaši mazāk turīgās, pirkjspēju, tomēr rada apstākļus lauksaimniecības un ar to saistīto nozaru attīstībai.

## Ražotāju cenas aug straujāk

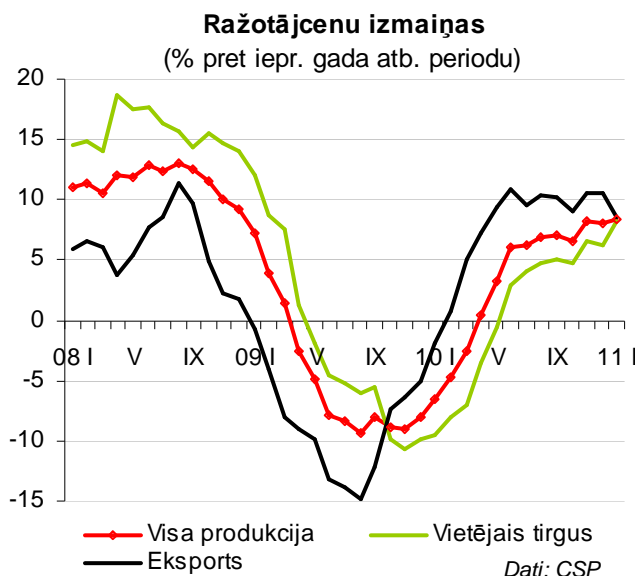
Pērn ražotāju cenās gada laikā bija vērojamas ļoti straujas izmaiņas. Tā ražotājencu vidējais līmenis 2010.gadā palielinājās par 3.1%. Lai arī pirmajā ceturksnī vēl bija vērojama deflācija, sparīgais eksporta produkcijas cenu pieaugums jau aprīlī ievilkā kopējo cenu līmeni pieauguma fāzē. Ar laika nobīdi un lēnāku pieauguma tempu, vietējam tirgum saražoto preču cenas sekoja eksporta preču cenu izmaiņām. Atšķirīgā dinamika skaidrojama ar

dažādiem apstākļiem tirgos un pirkjspējā, kā arī to, ka ārējie tirgi spēja ātrāk atgūties no krīzes.

Cenu kāpums ir kļuvis par vienu no galvenajām pēdējā laika ekonomikas aktualitātēm. Tādēļ interese par ražotāju cenu izmaiņām, kas norāda uz patēriņa cenu indeksa iespējamo attīstību, arī ir augusi. Tā janvārī salīdzinājumā ar 2010.gada decembri ražotāju cenas rūpniecībā palielinājās par 1.3%. Lielāks cenu kāpums bija novērojams preču realizācijai vietējā tirgū

(+1.6%), kamēr eksporta tirgū realizēto preču cenas auga par 0.9%.

Janvārī ražotāju cenu līmenis gada laikā ir palielinājās par 8.4%. Statistika uzrāda cenu kāpuma pieaugumu vietējā tirgū realizētajai produkcijai, kas gada laikā pieauga par 8.3%. Savukārt eksportētajai produkcijai pieauguma temps ir mazinājies līdz 8.5%. Lielākā ietekme uz ražotāju cenu pārmaiņām ir bijusi cenu pieaugumam elektroenerģijai, metālu, pārtikas rūpniecībā, kā arī kokrūpniecībā. Pamatā cenu kāpumu ir ietekmējuši ārējie faktori. Respektīvi, izejvielu sadārdzinājumu virza pieprasījuma pieaugums un spekulatīvie procesi pasaulē, kam ražotāji spiesti sekot. Turpinoties ekonomikas izaugsmei ārējos tirgos, jo īpaši strauji augošajās ekonomikās Āzijā un Latīņamerikā un atsevišķu preču, izejvielu trūkumu, spiediens uz Latvijas gala patēriņa cenām saglabāsies. Tādēļ cīņa par peļņas sadalījumu visas produkcijas ķēdē iesaistītajiem līdz patērētājam pieaugs. To saasinās arī sabiedrības zemā pirkspēja un nodokļu sloga pieaugums.



Janvārī ražotāju cenas pieaugums starp vietējo un eksporta cenām ir izlīdzinājies. Ņemot vērā bāzes

### Būvēt kļūs dārgāk

2010.gadā, salīdzinājumā ar 2009.gadu, vidējās būvniecības izmaksas ir samazinājušās par 2.7%. Tomēr jau pērnā gada pēdējie mēneši parāda, ka būvēt turpmāk kļūs tikai dārgāk. Lielais bezdarbs un salīdzinoši zemā aktivitāte nozarē nav arguments, lai

efektu, nākamajos mēnešos ražotāju cenu kāpums eksporta produkcijai varētu kļūt mērenāks, bet lielāku kāpumu uzrādīt vietējam tirgum saražotās produkcijas cenas. Turpmāko cenu attīstību ietekmēs pretinflācijas plānu īstenošanas rezultāti strauji augošajās valstīs, kas varētu piebremzēt šo ekonomiku straujo kāpumu un atdzesēt arī izejvielu cenas. Pārtikas izejvielu cenas virzības dinamiku noteiks laika apstākļi un jaunā raža. Tomēr tendences pasaules iedzīvotāju skaita ziņā, gan blīvi apdzīvotās Āzijas labklājības pieaugums liecina, ka pieprasījums pēc izejvielām turpinās augt, kam attiecīgi turpinās sekot arī cenas.

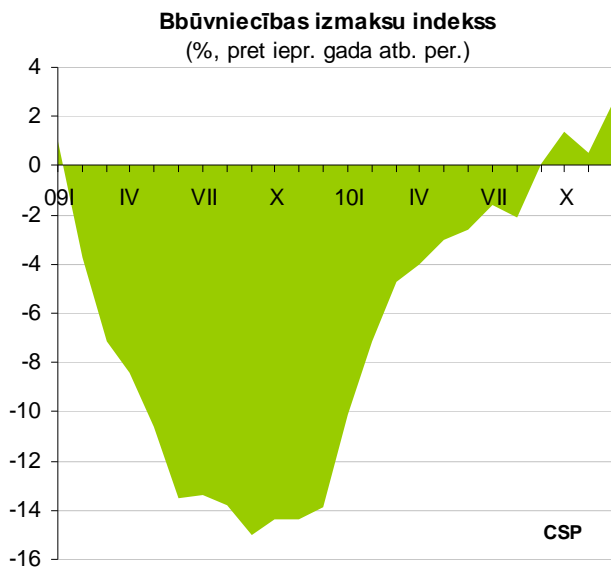
Nepārtrauktie paziņojumi par nepieciešamību celt cenas liek uzdot jautājumus par to, cik tas ir pamatoti. To, protams, nav viegli paveikt. Tādēļ aktīvi jāturpina uzraudzīt konkurences apstākļi, lai palielinājums ir adekvāts izejvielu kāpumam, kā arī, lai atrunātos ar globālajiem procesiem netiktu celtas to produktu cenas, kurām to nav pamats darīt. Jāuzsver, ka cenu kāpums nozarēs vēl nenozīmē, ka tam jāatspoguļojas visos preču segmentos. Piemēram, izmaksas pieaugs produktiem, kas satur cukuru, graudaugus, piena produktus. Taču ražotāji nereti sadārdzinājušas izejvielas aizstāj ar lētākiem produktiem, kas samazina pašizmaksu. Tomēr cenas tik un tā tiek celtas.

Ražotāji turpinās darboties pie tā, lai spētu kontrolēt izmaksu pieaugumu, panākot mērenāku gala produktu cenu kāpumu. Straujāku cenu pieaugumu sagaida pārtikas produktu ražotājus, kā arī atsevišķus šaurus un administratīvi kontrolētus segmentus kā atkritumi, ūdens apgāde, elektroenerģija. Tāpat ievērojama cenu pieauguma spiedienu šogad turpinās izjust energoietilpīgas nozares – metālu ražošana.

Atsevišķās nozarēs resursu sadārdzinājumu atsvērs vēl nesenais darba algu kritums, kas ļauj kompensēt resursu sadārdzinājumu. Šogad kopējais ražotājucenu līmenis varētu kāpt par 4-5%.

būvniecības nozares darbinieku atalgojums nekāptu. Tas pērn bija un arī šogad būs viens no lielākajiem izmaksu kāpuma veicinātājiem. Saglabājoties aktivitātes kāpumam ekonomikā, atgriezīsies interese arī par būvniecību, kas nozīmē, ka pieprasījums pēc

kvalificētiem darbiniekiem var saskarties ar neatbilstošu piedāvājumu un atstāt ietekmi arī uz atalgojuma līmeni.



Krīzes laiks ir licis pārskatīt gan darbinieku, gan īpašumā esošo tehnikas daudzumu, kas krīzes gados ir samazināta atbilstoši pieprasījumam. Atalgojuma un cenu kritums, kā arī citi optimizācijas pasākumi ir

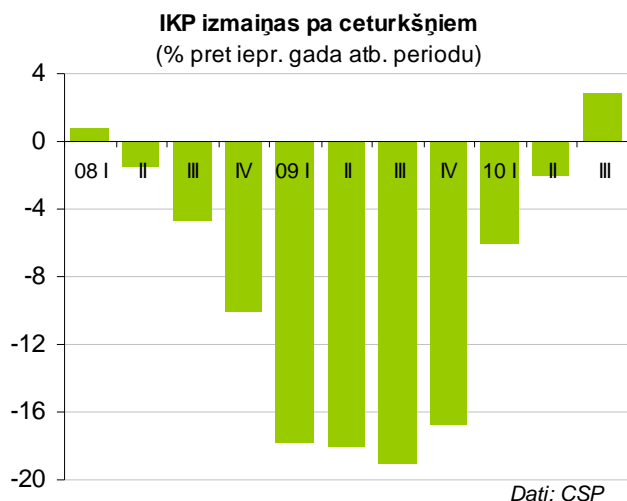
ļāvuši samazināt izmaksas. Tomēr inflācijas atgriežas, nodokļu palielināti un tas atsauksies izmaksās. Strauja lielu objektu realizācijas atsākšana nav gaidāma, vairāk gan esošo pabeigšana. Gaidāms mērens izmaksu pieaugums mašīnu un mehānismu uzturēšanai un ekspluatācijai.

Būvmateriālu cenas pamazām virzīsies augšup. To noteiks ārējie, reģionālie faktori un tirgi. Izejvielu un energoresursu sadārdzinājums ir tikai daži faktori. Tomēr arī jāpiebilst, ka no pārmērīgiem kāpumiem varētu atturēt pietiekamās ražotāju jaudas un tas, ka daudziem pasaules nekustamā īpašuma tirgiem, pirms uzsākt jaunus projektus, vēl jāatrisina jautājums par buma laikā radīto pārpalikumu, bezdarbu un parādi. Tāpat arī Ķīna veic pasākumu nekustamā īpašuma tirgus dzesēšanai.

Līdz šim nozari uztur valsts pasūtījumi, tomēr, izmaksu kāpumu varētu ietekmēt rūpniecība, no kuras pasūtījumiem lielā mērā būs atkarīgs izmaksu kāpums. Jo straujāk augs pieprasījums pēc jaunām būvēm, jo krasāk izmaksas. Šogad vidējais izmaksu kāpums varētu būt robežās no 3-5%.

## Izaugsme nostiprinās

Ātrais IKP novērtējums liecina par tālāku ekonomikas atgūšanos. Aktivitātes kāpums 2010.gada pēdējā ceturkšņa laikā ir sasniedzis 1.1%, bet gada laikā IKP pieaugums ir cēlies līdz 3.7%.



Kopējā aina par to, kas ir nodrošinājis izaugsmi vēl ir nepilnīga. Bija vērojams, ka gada beigās ļoti strauji

aktivizējās mazumtirdzniecība, jo īpaši auto tirdzniecība. Auto tirdzniecības lielā aktivitāte daļēji skaidrojama ar laicīgu auto iegādi ar mērķi ietaupīt uz gaidāmā nodokļu pieauguma rēķina. Tomēr arī šogad auto tirgus būs aktīvs, jo stabilizējoties finansiālajai situācijai iedzīvotāji lemj, pieaug arī finansējuma pieejamība, par jauna auto iegādi. Privātais sektors turpinās atgūties un iekšējais patēriņš šogad nelielā tempā turpinās attīstīties. Maksātspēja gan uzlabosies lēni, jo atalgojuma pieaugumu mazinās kāpjošā inflācija, turpināsies parādsaistību sloga mazināšanās. Galvenais izaugsmes virzītājs būs korporatīvā sektora attīstība. Rūpniecība saglabās savu lomu kā viena no aktivitātes pieauguma virzītājām, lai arī tempi salīdzinājumā ar 2010.gadu kritīsies. Fokuss uz tūristu piesaisti ir nesis rezultātus tūrisma un ar to saistītajām nozarēm un šāda tendence varētu saglabāties arī šogad. Ne pārāk spoži joprojām sokas būvniecības un finanšu sektorā. Tādēļ lielākais un nozīmīgākais uzsvars turpinās būt eksports un ārējo tirgu

apgūšana, kas arī noteiks to, cik veiksmīgi risināsies nodarbinātības jautājumi.

Patlaban pasaules ekonomika turpina izaugsmi un Latvijai ir visas iespējas iekļauties kopējā tendencē. Arī SVF šā gada pasaules izaugsmes vērtējums ir kļuvis pozitīvāks. Centrālās un Austrumeiropas valstu ekonomiku vidējā izaugsme tiek vērtēta 3.6% apmērā, kas ir paaugstināta par 0.5 procentpunktiem. Tomēr Latvijai būs nepieciešams nodrošināt straujāku izaugsmi, lai risinātu nodarbinātības, emigrācijas un citus akūtus jautājumus. Izaugsmes tempu uzturēšana pat 4% gadā nozīmēs, ka bezdarba jautājums risināsies ļoti lēni un pirmskrīzes līmeni ekonomika

sasniegs vien pēc 5-6gadiem. Lielākie klupšanas akmeņi ir augošās izejvielu cenas un nodokļu kāpums, kas var sabremzēt Latvijas un arī pasaules ekonomikas izaugsmi. No uzmanības loka nepazudīs budžeta konsolidācijas jautājums. Nav šaubu, budžeta deficīts ir jātuvina ilgtspējīgākam līmenim. Tomēr tālāka līdzšinējās prakses turpināšana to veicot uz ieņēmumu palielināšanas rēķina rada negatīvu ietekmi uz ekonomikas atgūšanos un veicina ēnu ekonomikas palielināšanos. Ļoti būtiski būs lietderīgi izmantot ES fondu līdzekļus, kas radītu ilgtermiņa efektu ekonomikai un piesaistīt investorus, kas radītu Latvijā darba vietas.

### Nemitīgais konsolidācijas process

Valdībai gads iesākās ar nepieciešamību saziņot papildus budžeta konsolidāciju 50 miljonu vērtībā. Pēc neziņas pilna janvāra, februārī iezīmējās pirmās pazīmes plānotajiem pasākumiem. Veicot nemitīgas izmaiņas, koalīcijas partiju sadarbības padome vienojās par konsolidācijas pasākumiem. Tie paredz cīņu ar ekonomiku, nebanku kreditētāju aplikšanu ar nodevu, valsts pārvaldes atalgojuma fonda samazināšanu provizorisks par 5%, kā arī azartspēļu nodokļa palielināšanu. Tāpat nolemts palielināt akcīzes nodokli degvielai (benzīnam), cigaretēm, alkoholam un tabakai. Tiks atcelta nodokļa atvieglojums dabasgāzei un palielināta PVN likme mājsaimniecībās izmantojamai gāzei. Lielākais uzsvars ir likts uz ieņēmumu palielināšanu (34 miljoni latu) un 16 miljoni latu tiks panākti samazinot izdevumus.

Par gaidāmajiem pasākumiem nākas likt daudz jautājumu zīmju. Pirmkārt, tiek samazināta valsts pārvalde, kas nozīmē, ka palielināsies bezdarbnieku rindas. Turklāt būtisks vēl ir jautājums, kā tiks sadalītas kvotas pa ministrijām darbinieku atlaišanai, jo, visticamāk, ministrijas līdzīgi kā ar to budžetiem savilks sarkanās līnijas. Šo reformu veikšana bez noteikta mērķa nozīmē, ka esošo funkciju pildīšana tiks uzlikta mazākam darbinieku skaitam. Tikpat liela aktualitāte ir jautājums vai nodokļu paaugstināšana no vienas puses, kas veicina interesi par ēnu ekonomiku, neradīs jaunus caurumus budžetā, jo no otras puses valsts pārvalde nespēs ne tikai nodrošināt

esošo nodokļu iekasēšanu, bet arī izdarīt spiedienu tās mazināšanai. Turklāt degvielas cenas palielināšanai būs negatīva ietekme uz ekonomiskajiem procesiem un veicinās inflāciju. Tās patēriņa kritums norāda, ka iekasēt plānoto apjomu var arī neizdoties. Pie pašreizējās ekonomiskās situācijas, to varētu izsvērt, ja pasaulē būtu vērojama cenu krišanās.

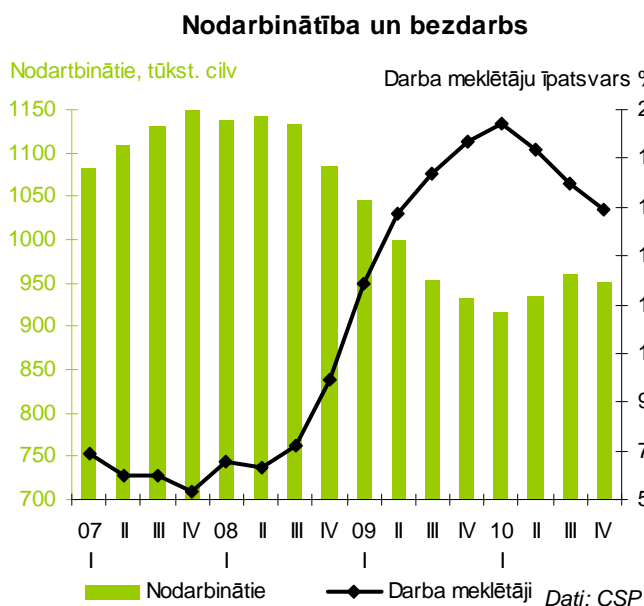
Par veicamo pasākumu jēdzīgumu vēl nāksies pārlicināt aizdevējus, kas, visticamāk, daļu izbrāķēs un spiedīs vairāk pievērsties reformām un izdevumu mazināšanai. Kamēr koalīcijā nevaldīs vienota izpratne un vīzija par konsolidācijas nepieciešamību, tikmēr lēmumi tiks panākti politisko kompromisu rezultātā un uz ilgtspējīgiem pasākumiem cerēt nav pamata. Aktuālais jautājums, kur ņemt iztrūkstošos miljonus nākamā gada budžeta konsolidācijai, vēl ir priekšā. Īstenojoties piesardzīgajiem scenārijiem, valdība var nonākt tajā pašā pozīcijā, kur tā atradās uzsākot šā gada konsolidāciju un pastāv ļoti liela iespējamība, ka tiks atkārtoti izvērtēta iespēja celt patēriņa nodokļus. Visticamāk, agri vai vēl nāksies uzsākt arī būtisku sociālo izmaksu revīziju.

Gaidāmā konsolidācija raisa arī jautājumu par euro ieviešanu 2014.gadā. Ja ekonomikas izaugsme nepildīs valsts kasi cerētajā apjomā, nodokļu celšana var būt izšķirīga vienotās valūtas ieviešanai. Tas ir, inflācijas līmenis var pārsniegt noteikto kritēriju. Tādēļ ļoti būtiski laicīgi iezīmēt nākamā gada pasākumus un uzsākt reformas, nevis paļauties uz ekonomikas atgūšanos.



## Bezdarbs rūk, bezcerība aug

Jautājums par to, kad makroekonomisko datu pozitīvā virzība sāks atspoguļoties nodarbinātības un darba samaksas pieaugumā, kļūs arvien aktuālāks. Tomēr atbilde nebūs rodama īstermiņā. Iespējas tikt pie darba palielināsies pakāpeniski un tad, ja šīs problēmas risināšanā aktīvi iesaistīsies valdība. Lai arī jaunākie dati rāda, ka bezdarba līmenis pērnā gada pēdējā ceturksnī ir turpinājis dīgt, sasniedzot 16.9%, darba meklētājiem bija 193.8 tūkstoši iedzīvotāju. Darba meklētāju skaits un īpatsvars ir sarucis salīdzinājumā gan ar 2009.gada atbilstošo periodu, gan 2010.gada 3.ceturksni.



Sezonālo un citu faktoru ietekmē 2010.gada 4.ceturksnī, salīdzinot ar attiecīgo periodu gadu iepriekš, par 1.5% ir samazinājies ekonomiski aktīvo iedzīvotāju skaits. Beidzoties vasaras sezonai atsevišķas iedzīvotāju kategorijas, piemēram, studenti, skolnieki, ir pievērsušies saviem tiešajiem pienākumiem un līdz jaunajai sezonai kļuvuši

## Rosību uz leju velk augstās degvielas cenas

Janvārī, pēc drudžaino svētku pirkumu mēnešiem gada beigās, varēja sagaidīt nelielu atslābumu pircēju rosībā. Tā mēneša laikā mazumtirdzniecības uzņēmumu apgrozījums ir sarucis par 1.7%. Taču šo kritumu galvenokārt nosaka auto degvielas tirdzniecības kritums. Bez degvielas, nepārtikas preču

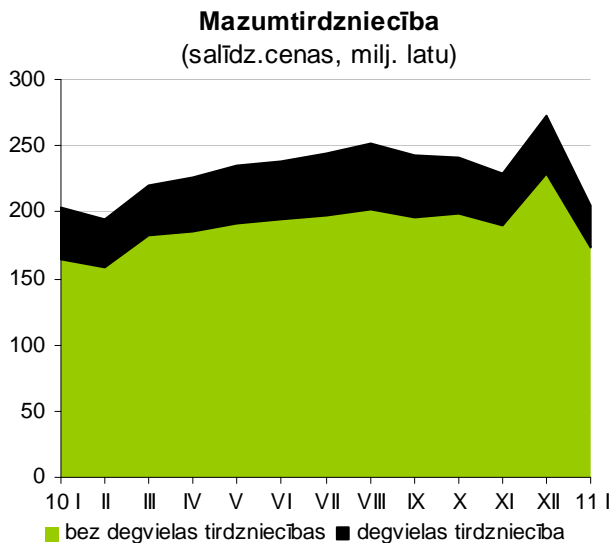
ekonomiski neaktīvi. Pamatā tas ir skaidrojams ar ierobežotajām darba iespējām un situāciju darba tirgū, kad darba devējs var būt striktāks savās prasībās. Tāpat, gada laikā, ir palielinājies nodarbināto iedzīvotāju skaits un īpatsvars. Taču tas joprojām ir ievērojami zemāks par nodarbinātības līmeni, kas bija vērojams 2007. un 2008.gadā. Salīdzinājumā ar iepriekšējo ceturksni, sezonālo faktoru ietekmē, nodarbinātība ir nedaudz kritusies. Iestājoties siltākam laikam, nodarbinātības līmenis atkal pieaugs. Arvien vairāk iezīmējas krīzes negatīvās sekas jeb tas, ka pieaug to darba meklētāju skaits, kuri ir ilgstoši bez darba. To skaits gada laikā ir palielinājies par 37.3 tūkstošiem un sasniedzis teju 60 tūkstošus. Kā rāda statistika, 89.4% no darba meklētāju skaita bija ar darba pieredzi. Tomēr darba tirgus attīstības perspektīvas liecina, ka to kvalifikācija pamazām zudīs, jo vērojams ekonomiskās aktivitātes pieaugums nespēs radīt darba vietas pietiekamā apjomā un atbilstošajās profesijās, lai krasi retinātu darba meklētāju rindas. Tādēļ ir jāuzsver, ka no valdības nodarbinātības politikas instrumentu efektivitātes būs atkarīgs tas, cik veiksmīgi risināsies šie jautājumi. Ekonomikas struktūra krīzes laikā būs mainījusies un attiecīgi darbiniekiem būs nepieciešamas jaunas prasmes un zināšanas. Tā kā līdzšinējie pasākumi bezdarbnieku apmācībā ir saskārušies ar kritiku, lielāka pretimnākšana būtu jāsniedz darba devējiem, piemēram, nodokļu veidā, lai tiem būtu lielāka ieinteresētība tiem nepieciešamo darbinieku apmācībā. Sagaidāms, ka to bezdarbnieku skaits, kuri ir zaudējuši cerības atrast darbu, turpinās pieaugt. 2010.gada ceturtajā ceturksnī tādu bija 55.6 tūkstoši. To skaits gada laikā ir palielinājies par 11.4 tūkstošiem.

tirdzniecība, lai arī niecīgi, ir spējusi augt (+0.6%). Pārtikas preču tirdzniecības apgrozījums mēneša laikā ir audzis par 1%.

Savukārt, gada laikā, kas objektīvāk norāda uz nozares virzību, mazumtirdzniecības apgrozījuma indekss ir spējis pieaugt par 0.1%. Kaut arī varētu

šķīst, ka aktivitātes pieaugums ir niecīgs, izņemot degvielas tirdzniecības kritumu (-18.7%), kopējais tirdzniecības apjoms ir cēlies par 4.8%. To galvenokārt virza nepārtikas preču iegādes intensitātes kāpums (izņemot degviela) par 10.2%. Joprojām kritumu uzrāda pārtikas tirdzniecība (-2.1%).

No 2007.gada līdz 2010.gadam kopējais tirdzniecības apjoms ir samazinājies par 34% un sasniedzis savu zemāko punktu. Pamazām, nostiprinoties kopējām tendencēm ekonomikā, sekmējas arī patēriņa atdzīvošanās.



Tādēļ arī šogad tirdzniecībā vērosim aktivitātes kāpumu. Tomēr to koriģēs augošā inflācija un nodokļi, kas noēdīs lielu daļu potenciālā ienākumu pieauguma, kā arī turpinās mainīties patēriņa struktūra. Visticamāk, kritumu turpinās uzrādīt degvielas tirdzniecība. Vairāku iemeslu pēc.

### Algas nostājas uz pieauguma takas

Darba samaksas pērnā gada 4.ceturkšņa dati varētu raisīt neizpratni, taču tie rāda, ka vidējās algas apmērs gada laikā ir cēlies par 3.4% un sasniedzis 455 latus. Lielākais pieauguma vilcējs ir izrādījies sabiedriskais sektors (+5.1%), kamēr privātajā sektorā alga pieauga vien par 2.1%.

Cenu un pieprasījuma pēc produkcijas kāpums ir atbalsojies lauksaimniecības un mežsaimniecības sektorā, kur algas ir kāpušas par 11.7%. Par 8.1% ir cēlušies komunālo pakalpojumu sniedzēju algas, bet izglītības nozares darbinieku darba samaksa

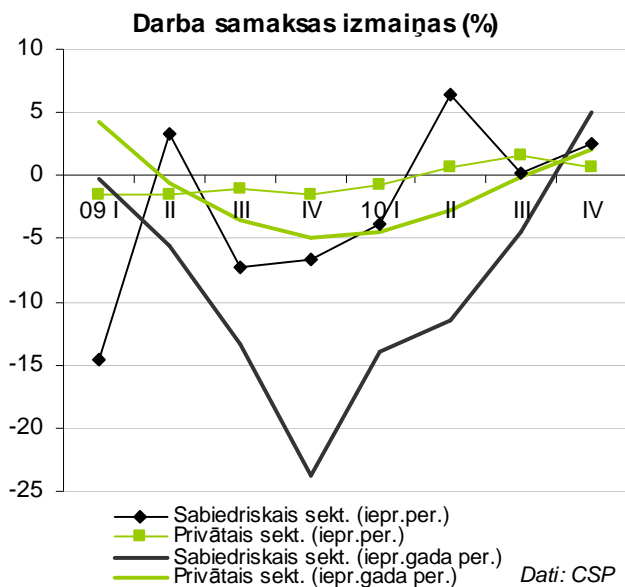
Pārvietošanās un sava auto transporta uzturēšana kļūst arvien dārgāka. Tas daudziem auto īpašniekiem liek pārskatīt savus paradumus, kā dēļ pastiprināsies pārorientēšanās uz mazlitražas auto. Aktuāls ir jautājums par to, cik degvielas tirdzniecības kritums ir paša patēriņa kritums, cik ēnu ekonomikas devums. Tādēļ valdībai vajadzētu atkārtoti izvērtēt akcīzes nodokļa pieauguma ietekmi un pastiprināti darboties ēnu ekonomikas iegrožošanā, kas līdz ar vērojamo nodokļu kāpumu rada labvēlīgus apstākļus tās izplatībai. Ļoti ticami, ka augstās cenas veicinās nelegālās degvielas tirgus pieaugumu. Turklāt tas turpinās aktualizēties gan iespējamo naftas cenu kāpuma, gan nodokļu celšanas dēļ. Lielākas degvielas izmaksas atsauksies arī uz citu segmentu patēriņu un kopējo aktivitātes pieaugumu. Līdzīga ietekmi saglabās arī kāpjošās pārtikas cenas, kas liks daudziem vērtēt savu patēriņa grozu, taupot un izvēloties lētākus produktus. Līdz ar labvēlīgām cenām arvien aktīvāk tiek piedāvāti pārtikas produkti tiešajā pārdošanā, apejot nodokļus un statistiku. Tikmēr saglabājoties tendencēm ekonomikā, patērētāji, kam saglabāsies ienākumi un darbs, brīvāk lūkosies nepieciešamo un kāroto preču iegādes virzienā, pie reizes meklējot sev izdevīgākās cenas. Lielākā aktivitāte būs vērojama galvenokārt nepārtikas preču segmentos, no kuriem patērētājs nebūs gatavs atteikties. Līdz ar to, piedāvājums no ēnu ekonomikas puses arī augs, bet tās apkarotā ievērojamus rezultātus īstermiņā sasniegt nebūs iespējams.

palielinājās par 10.7%. Kritumu uzrāda būvniecības un finanšu un apdrošināšanas sektori.

Lai arī pēdējais ceturksnis uzrāda kāpumu, pozitīvo tendenci slāpē kāpjošie nodokļi un inflācija. Rezultātā 2010.gada 4.ceturksnī vidējā darba samaksa nodokļu ietekmē saruka par 0.2%, kamēr ņemot vērā cenu pieaugumu vidējā alga bija par 2% zemāka.

Šogad vērosim darba samaksas pieaugumu, kas pa dažādām nozarēm atšķirsies. Potenciālo pieaugumu turpinās deldēt cenu kāpums, līdz ar to pirktspēja uzlabosies daudz lēnākos tempos. Neskatoties uz skarbajiem konsolidācijas pasākumiem, atalgojuma

kāpums varētu uzrādīt arī sabiedriskais sektors. To veidos gan spiediens no dažādiem sektoriem, kur darba samaksas līmenis ir zem katras kritikas, gan arī daudzu valsts iestāžu darbinieku augstais pašnovērtējums.



Taču, lai gaidāmais pieaugums būtu pamatots, ir jābūt skaidram un noteiktam reformu plānam. Uzlabojot efektivitāti un turpinot valsts pārvaldes pārkārtošanu un mazināšanu, atalgojuma palielinājums ir atbalstāms. Taču ir lielas bažas, ka drīzumā varētu atgriezties treknā gadu prakse, kad atalgojums sabiedriskajā sektorā atsāks augt straujāk par privāto, radot negatīvu konkurenci privātajam sektoram. Tikmēr atalgojums privātajā sektorā šogad būs samērā mērens, jo to notur gan vēl salīdzinoši nestabilā ekonomiskā situācija, gan augstais bezdarbs. 2010.gadā kopumā, salīdzinot ar 2009.gadu, vidējā bruto darba samaksa samazinājās no 461 līdz 445 latiem jeb par 3.5%. Nodokļu izmaiņu ietekmē darba samaksas kritums jau sasniedza 7.5%, kamēr deflācija šo samazinājumu mīkstināja un reālā darba samaksa kritās 6.5%.

© SEB banka 2011

Šis dokuments ir informatīva rakstura izdevums un nesatur ieteikumus. Izdevumā izmantota par ticamiem uzskatītu avotu informācija, taču izdevuma autori neatbild par šo avotu sniegtajiem viedokļiem un faktu atbilstību īstenībai. Pārpublicēšanas gadījumā atsauce obligāta.