

LATVIJAS MAKROEKONOMIKAS APSKATS

2009. gada jūnijs

- Dziļākais kritums ekonomikā, iespējams, ir jau aiz muguras, taču tagad jādara viss, lai nepieļautu krituma padziļināšanos gada otrajā pusē dēļ valsts tēriņu krituma un sociālās spriedzes
- Gan rūpniecībā, gan mazumtirdzniecībā jau ir vērojams neliels pieaugums mēnešu griezumā
- Īsā laikā valdība veica sāpīgus samazinājumus valsts budžeta izdevumos, kas ļaus saņemt starptautisko aizdevumu
- Maksājumu bilances kārtējo maksājumu konta pārpalikums 4 mēnešos jau ir palielinājies līdz 90 miljoniem latu
- Jau otro mēnesi pēc kārtas patēriņa cenas krītas, savukārt ražotāju cenas jau ir mīnusus ilgāku laiku
- Bezdarba pieaugums palēninās, jūnijā uzrādot 11.5%. 3.ceturksnī tā kāpumu ietekmēs tūkstošiem darba vietu zaudēšana sabiedriskajā sektorā
- Maijā un jūnijā tirgū valdot latu trūkumam un neskaidrībai par starptautisko aizdevumu, latu likmes uzlēca līdz 30%

Latvijas galvenie makroekonomiskie rādītāji 2006-2009

	2006	2007	2008	2009	Periods	2009 P
IKP izmaiņas (%)	12.2	10.0	-4.6	-18.0	I-III	-15.0-18.0%
IKP faktiskajās cenās (milj. Ls)	11 170	14 780	16 240	3290	I-III	12 800-13 000
Inflācija (gada vidējā, %)	6.5	10.1	15.4	11.4	V	2.5-3.5
Valsts konsolidētā kopbudžeta <i>fiskālais</i> deficīts, pārpalikums, EKS 95 (% pret IKP)	-0.5	-0.4	-4.0	-9.3*	I-III	-7.0-9.0
Maksājumu bilances tekošā konta saldo pret IKP (%)	-22.5	-22.5	-12.6	1.1	I-III	0.0-1.0
Periodā saņemtās tiešās ārvalstu investīcijas (milj. Ls)	932	1158	644	18	I-IV	150-300
Uzkrātās tiešās ārvalstu investīcijas (milj. Ls)	4007	5148	5670	5610	I-III	56500-58000
Ārējās tirdzniecības balance pret IKP (%)	-27.6	-25.3	-19.0	-12.0	I-III	-7.0-9.0
Valdības ārējais parāds (milj. Ls)	582	635	1260	2070	V	3300-3500
Apstrādes rūpniecības produkcijas izlaide (%)	4.8	-1.0	-8.3	-23.6	I-IV	-18.0-22.0
Mazumtirdzniecības apgrozījums (%)	20.1	18.8	-8.2	-25.9	I-V	-22.0-25.0
Oficiāli reģistrētais bezdarba līmenis (%)	6.5	4.9	7.0	11.5	VI	14.0-16.0
Oficiālais darba meklētāju īpatsvars (%)	6.8	6.0	7.5	13.9	I-III	16.0-18.0
Vidējās bruto darba algas pieaugums (%)	22.8	32.0	20.4	3.5	I-III	-10.0-15.0
Reālās darba algas pieaugums (%)	15.6	19.9	6.1	-2.7	I-III	-13.0-18.0
<i>Standard & Poor's</i> kredītreitings	A-	BBB+	BBB-	BB+	-	-

* provizorisks dati. LR Centrālās statistikas pārvaldes, Latvijas Bankas dati. SEB bankas prognozes.

Budžets tiek griezts ātri un sāpīgi, aizdevums saņemts

Latvija izdarīja to, ko tai prasīja starptautiskie aizdevēji. Proti, dažās dienās atrada iespēju būtiski samazināt budžeta deficītu un radīt pārlicību par uzsāktajām strukturālajām reformām, lai varētu saņemt tik nepieciešamo un stabilizējošo aizdevumu no starptautiskajiem aizdevējiem. Budžeta deficīts tika samazināts par 500 miljoniem latu un jaunie grozījumi stājās spēkā jau ar 1.jūliju. Tā kā valdība nebija pietiekami izlēmīga, lielu darbu paveica sociālie partneri, revidējot budžeta izdevumu posteņus, strādājot arī naktīs kopā ar Finanšu ministrijas pārstāvjiem. Tomēr pilnībā neizdevās izvairīties no vairākiem sociāli sāpīgiem lēmumiem. Piemēram, tādiem, kā darba samaksas samazinājums sabiedriskajā sektorā vidēji par 20% šim gadam, pensiju – par 10%. Savukārt strādājošajiem pensionāriem pensija būs vien 30% apmērā, kas viennozīmīgi nestimulēs to iesaistīšanos darba tirgū. Un šādu cilvēku ir desmitiem tūkstošu. Bet vai tas samazinās bezdarbu un radīs risinājumu bezdarbniekiem? Gan jā, gan nē, jo liela daļa pensionāru strādāja par ļoti zemu algu, kas nav pievilcīga gados jaunākiem strādājošajiem. Bez tam, strādājošajiem tiek būtiski samazināts ar nodokli neapliekamais minimums, mazināts atbalsts ģimenēm, strādājošajiem vecākiem. Jau otro reizi šogad tika pacelts akcīzes nodoklis alkoholam, palielināts nodoklis azartspēlēm. Patlaban tika atlikts plāns šogad pacelt citus nodokļus.

Šī maksājuma saņemšana ir ļoti svarīga, jo Valsts kasē jau sāka izsīkt līdzekļi paredzamajiem maksājumiem vasaras otrā pusē. Pēc vienošanās ar aizdevējiem, plānots, ka Latvija kopumā 2.ceturksnī saņems starptautisko finansiālo atbalstu 1,7 miljardu eiro apmērā (no Eiropas Komisijas – 1.2 miljardus eiro, no Starptautiskā Valūtas fonda, Pasaules Bankas un Čehijas valdības – pa 200 miljoniem eiro no katras). Pirms tam jau tika saņemts miljards eiro no EK un 600 miljoni eiro no SVF.

Latvijai gan nekāda atelpa vasaras mēnešos nesanāks, jo jau septembrī ir jābūt budžeta projektam nākamajam gadam un diezgan precīzai vīzijai par 2011-2012.gadu. Paredzams, ka arī turpmāk būtisku ieguldījumu budžeta veidošanā veiks sociālie partneri – uzņēmēji, arodbiedrība, citas sabiedriskās organizācijas. Lielākais izaicinājums joprojām ir pabeigt kvalitatīvu valsts funkciju auditu un maksimāli atvieglot un veicināt uzņēmējdarbību, lai pēc iespējas mazāk būtu jāaiztiek sociālie izdevumi un nodokļu politika, palielinot nodokļu slogu. Latvijai ir jāatrod līdz rudenim kārtējie 500 miljoni latu ko mazināt nākamā gada valsts izdevumos. Visefektīvāk to būtu izdarīt atsakoties no nepamatotiem valsts izdevumiem un funkcijām, kā arī palīdzot uzņēmējiem aktivizēt darbību, tādējādi ģenerējot lielāku nodokļu masu.

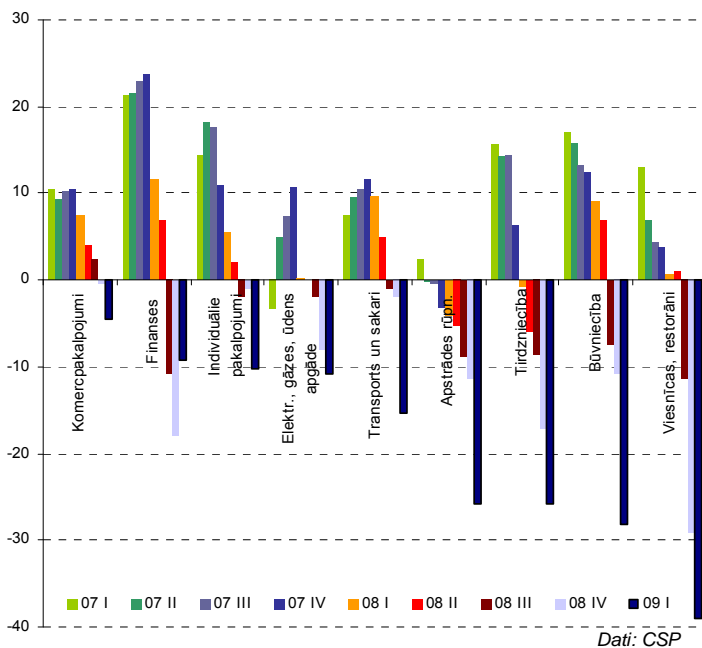
Ir ļoti svarīgi jau tūlīt nostādīt uz *pareizajām kājām* gan nākošā gada budžeta veidošanas principus, gan ekonomikas sildīšanas un ES struktūrfondu apgūšanas pasākumus. Patlaban mēs jau varam vērot pirmās visai vārgās ekonomikas stabilizācijas pazīmes (eksports, rūpniecība, mazumtirdzniecība, bezdarbs, budžets u.c.) un, visticamāk, 2.ceturksnī IKP rādītājs gada griezumā būs pat labāks nekā gada sākumā. Varētu pat šķist, ka sliktākais ir jau aiz muguras. Tomēr zinot to, kāda sociālā spriedze varētu būt rudenī dēļ bezdarba lēciena un ziemas sezonas sākuma, ļoti svarīgi ir sniegt vēl lielāku atbalstu uzņēmējiem, lai kompensētu to kritumu valsts tēriņos, kas būs vērojami gada otrajā pusē. Izmantojot visas programmas, kuras ir mūsu rīcībā, apgūstot visus pieejamos naudas līdzekļus, mēs mazinātu to negatīvo efektu, kas varētu būt izteikts trešajā un ceturtajā ceturksnī, ja visi posmi nestrādās un uzņēmēji un sabiedrība tiks biedēti ar nodokļu kāpumu un citiem sāpīgiem lēmumiem attiecībā uz nākamajiem gadiem.

Precizētie dati pārsteidzoši precīzi

IKP pirmā ceturkšņa precizētie dati nekādas korekcijas nav ieviesuši. Tie apstiprina, ka pirmajā ceturksnī IKP ir samazinājies par 18%. Lielākie lejupslīdes veicinātāji bija tirdzniecības (-25.8%), transporta un sakaru (-15.4%), apstrādes rūpniecības (-25.8%) un būvniecības (-28.2%) nozares. Tirdzniecības lielo kritumu veicina pirkjspējas vājināšanās. Kritumu pastiprina lielā neskaidrība un ekonomikā pastāvošies riski, kas attur patērētājus no tēriņiem. Turpmāk patēriņu turpinās ierobežot reformas un atalgojuma samazināšana sabiedriskajā sektorā. Lai arī pirmajā ceturksnī ostas, lidosta un dzelzceļa pārvadājumi uzrāda salīdzinoši labu ainu, lielais kritums citu pārvadājumu veidos ir būtiski pāvilcis visas nozares veikumu. Būvniecības nozare pārdzīvo sastingumu. Ievērojamu kritumu piedzīvo administratīvo, dzīvojamo un rūpniecības ēku celtniecība. Pieaugumu uzrāda infrastruktūras izbūve, kas ir veids, kā sildīt ekonomiku un uzturēt nozarē darbošos uzņēmumus. Vislielāko kritumu piedzīvoja tūrisms - viesnīcu un restorānu nozare (-39%). Liels trieciens nozares konkurētspējai bija citu valstu valūtas vērtības samazinājums, ko pastiprināja PVN nodokļa ievērojams palielinājums.

Mazāku kritumu piedzīvojušas veselības un izglītības nozares, valsts pārvalde un komercpakalpojumi. Neskatoties uz finanšu sektora pieaugošajiem zaudējumiem, nozares kritums ir salīdzinoši neliels (-9.3%). Otrajā ceturksnī kritums šajā nozarē palielināsies, jo turpinās palielināties uzkrājumu apjoms sliktajiem kredītiem. Sabiedriskais sektors ir uzrādījis salīdzinoši mazu kritumu, taču reformas uzņem apgrīzienus, kas nozīmē, ka nākamajos ceturkšņos kritums šajās sadaļās strauji pieaugs. Izbrīnu rada niecīgais kritums komercpakalpojumos (-4.6%). Ņemot vērā situāciju nekustamā īpašuma sektorā, kā arī kopējo tendenci citos pakalpojuma veidos, šāds kritums šķiet pārlietu mazs. Pieaugumu spējusi uzrādīt zvejniecība. Šāds pieaugums saistāms ar pieprasījuma izmaiņām, kad pirkspējas krituma rezultātā tiek pieprasīti salīdzinoši lētāki zivju izstrādājumi un atviegloti zvejniecības produkcijas tirdzniecības nosacījumi.

IKP pa nozarēm (%)

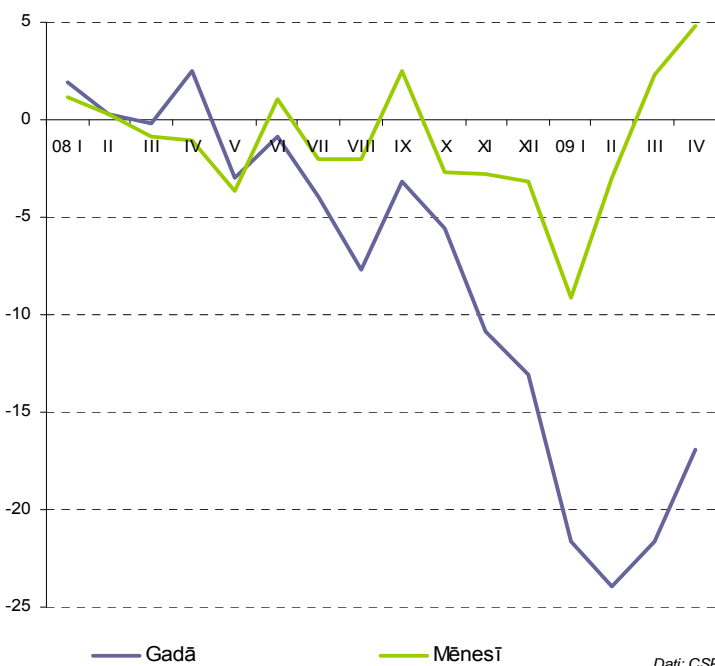


Otrajā ceturksnī IKP krituma apjomi saglabāsies. Taču parādās pazīmes, ka otrajā pusgadā brīvais kritums ekonomikā varētu piebremzēties. Pakāpeniski parādās mazāki mīnusi mazumtirdzniecībā un rūpniecībā, parāds pozitīvi signāli no eksportētājiem, stabilizējas situācija valsts budžetā un bezdarbs pieaug lēnāk. Līdz ar to 2.ceturksnis varētu būt pat nedaudz labāks nekā pirmais vai tāds pats. Vēl pirms pāris mēnešiem likās, ka ekonomika turpinās vēl straujāku kritienu. Patlaban milzīga nozīme būs tam, cik veiksmīgi tiks iedzīvināti vajadzīgie valsts pārvaldes un budžeta restrukturizācijas un ekonomikas sildīšanas pasākumi un nodrošināta stabila aizdevuma maksājumu saņemšana. Kamēr netiks stabilizēta situācija budžetā, pastāvošie riski un nedrošība iegrošos ekonomikas aktivitātes atjaunošanos. Daudz kas būs atkarīgs izmaiņām ārējos tirgos un pieejamās ES struktūrfondu apguves. Domājot par rudenī, kad kulmināciju sasniegs bezdarbs un sociālā spriedze, ir ļoti svarīgi nenokaut tos stabilizācijas asņus, ko jau varam redzēt un jau radīt izpratni, kad un kā valsts izies no lielķibeles. Joprojām pastāv liela amplitūda iespējamajam IKP rādītājam šogad, jo rādītājs var būt gan tāds, kādu to patlaban mēs redzam, gan nedaudz sliktāks, gan arī pat labāks.

parāds pozitīvi signāli no eksportētājiem, stabilizējas situācija valsts budžetā un bezdarbs pieaug lēnāk. Līdz ar to 2.ceturksnis varētu būt pat nedaudz labāks nekā pirmais vai tāds pats. Vēl pirms pāris mēnešiem likās, ka ekonomika turpinās vēl straujāku kritienu. Patlaban milzīga nozīme būs tam, cik veiksmīgi tiks iedzīvināti vajadzīgie valsts pārvaldes un budžeta restrukturizācijas un ekonomikas sildīšanas pasākumi un nodrošināta stabila aizdevuma maksājumu saņemšana. Kamēr netiks stabilizēta situācija budžetā, pastāvošie riski un nedrošība iegrošos ekonomikas aktivitātes atjaunošanos. Daudz kas būs atkarīgs izmaiņām ārējos tirgos un pieejamās ES struktūrfondu apguves. Domājot par rudenī, kad kulmināciju sasniegs bezdarbs un sociālā spriedze, ir ļoti svarīgi nenokaut tos stabilizācijas asņus, ko jau varam redzēt un jau radīt izpratni, kad un kā valsts izies no lielķibeles. Joprojām pastāv liela amplitūda iespējamajam IKP rādītājam šogad, jo rādītājs var būt gan tāds, kādu to patlaban mēs redzam, gan nedaudz sliktāks, gan arī pat labāks.

Rūpniecībā pozitīvas pārmaiņas

Rūpniecības apjomi (%)

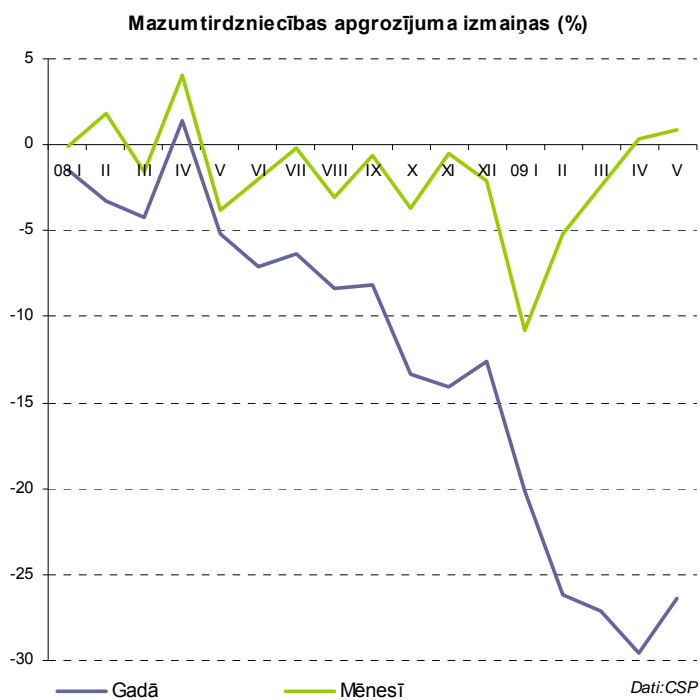


2009. gada aprīlī rūpniecības produkcijas izlaidē vērojamas pozitīvas pārmaiņas. Neskatoties uz to, ka izlaides apjomi turpināja samazināties, to krišanas temps pierimst. Tā aprīlī, salīdzinot ar iepriekšējā gada aprīli, rūpniecības nozares apjomi saruka par 16.9%, tai skaitā apstrādes rūpniecībā par 18.7%. Savukārt aprīlī, salīdzinot ar martu, rūpniecība uzrādīja jau pieaugumu 4.8% apmērā, ar lielāko pieaugumu apģērbu ražošanā (15%), farmācijā (12%), ķīmiskajā rūpniecībā, kokapstrādē, poligrāfijā, transporta līdzekļu ražošanā. Lieki bilst, ka tās ir nozares ar lielu (pārsvarā virs 70%) eksporta īpatsvaru.

Jau dažus mēnešus pasaulē vērojams ekonomikas vērtējuma un noskaņojuma indikatoru uzlabošanās, kas sāk izpausties reālos nozaru rādītājos. Latvijas ekonomikas

atgūšanos no krīzes veicinās ārējie tirgi, tātad eksports un tranzīts. Tā kā rūpniecībā kritums ir bijis dziļāks un ilgāks nekā citās lielajās nozarēs, tad daļa uzņēmumu jau ir veikuši restrukturizāciju un ir kļuvuši konkurētspējīgāki ārējos tirgos. Turpmāk, lai veidotu sabalansētu ekonomiku, lielāks uzsvars liekams uz rūpniecības un eksporta attīstību. Taču būtiskākais jautājums ir par rūpniecības nozares turpmāko attīstības virzienu. Lai to noteiktu ir jānosaka attīstības vīzija, jāizvirza prioritārās nozares, jāstrādā ar klasteriem un jāpanāk ieinteresētība mērķu sasniegšanā no valsts puses. Latvijā nepieciešama industriālā revolūcija, kas nozīmē krasas birokrātijas, valsts pārvaldes, izglītības sistēmas, gan arī sociālās izmaiņas. Tas līdzētu veidot pievilcīgu vide investīcijām un radīt priekšnoteikumus nozares attīstībai.

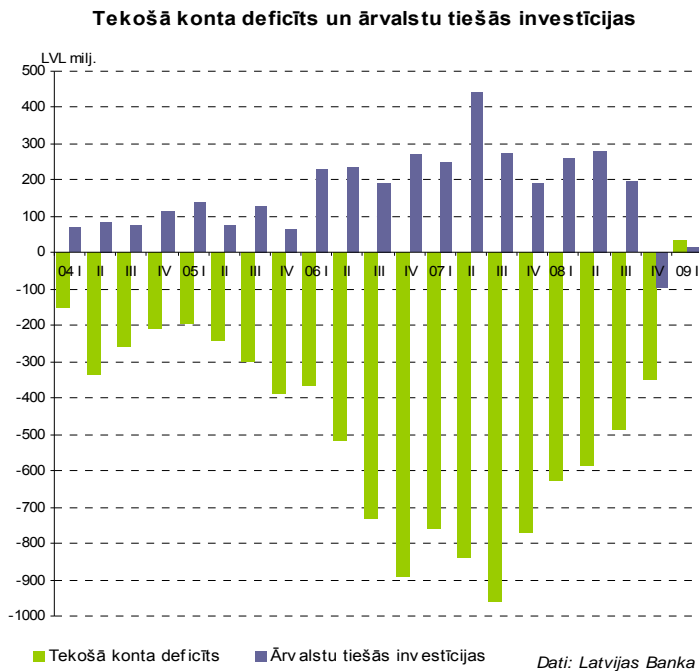
Kritums nepadziļinās



Mazumtirdzniecībā, līdzīgi kā rūpniecībā, šobrīd vērojamas stabilizācijas pazīmes, tieša pie lielākiem krituma apmēriem. Jau otro mēnesi statistikas dati uzrāda nelielu apgrozījuma pieaugumu. Maijā salīdzinājumā ar aprīli mazumtirdzniecības uzņēmumu apgrozījums salīdzināmajās cenās pieaudzis par 0.9% (aprīlī attiecībā pret martu pieaugums bija 0.3%). Turklāt maijā pieaugums bijis gan pārtikas (0.5%), gan arī nepārtikas preču grupās (1.2%). Gada griezumā kritums gan joprojām ir pietiekami iespaidīgs – šā gada maijā, salīdzinot ar 2008. gada maiju, samazinājums bijis 26.4%. Lai gan ekonomiskais fons un tuvākās nākotnes perspektīvas joprojām ir satraucošas, sastopamies ikdienu ar lielu negatīvās informācijas devu, vasaras sākšanās un atlaižu pārpilnība sāk dot arī kādu atdevi.

Līdzīgi kā maijā, arī jūnijā nozarē kopumā varētu uzrādīt pozitīvus rezultātus, par ko liecina arī atsevišķu tirgotāju ziņas par apgrozījuma palielināšanos Līgo svētku laikā. Līdz ar to jūnijā mazumtirdzniecības apjoma kritums gada griezumā varētu būt mazāks nekā maijā. Tomēr turpmākajos mēnešos paredzamais valsts pārvaldes iestāžu darbinieku skaita un atalgojuma samazinājums, kā arī pensiju, pabalstu un ar ienākuma nodokli neapliekamā minimuma apjoma samazināšana negatīvi ietekmēs situāciju mazumtirdzniecībā, līdz ar to, pēc stabilizācijas otrajā ceturksnī, rudenī situācija nozarē varētu arī neuzlaboties. Tomēr gada otrajā pusē arvien būtiskāku lomu spēlēs zemākas bāzes efekts, jo, sākot ar pērnā gada maiju, mazumtirdzniecībā tika piedzīvoti arvien straujāki kritumi, tādējādi mazumtirdzniecības krituma apjomiem procentuāli vairs nevajadzētu strauji palielināties, pat neskatoties uz iedzīvotāju pirktspējas kritumu.

Krīzes bilance



Šā gada pirmajā ceturksnī Latvijas maksājumu (MB) bilanci notikušas negaidīti krasas izmaiņas. Pēc gadiem ierastā iztrūkuma, pirmajā ceturksnī, kārtējo maksājumu kontā (KMK) ir parādīies pārpalikums 37.7 milj. latu jeb 1.1% no IKP. 1.ceturksnī pārpalikumu veidoja tirdzniecības bilances deficīta mazināšanās. Imports kritās straujāk par eksportu. Taču negatīva iezīme, ka lielāko daļu importa krituma veidojas uz kapitāla un starppatēriņa preču ieviešanas samazināšanās rēķina, norādot uz vājo rūpniecisko aktivitāti, finansējuma trūkumu un valdošo piesardzību. Mazāk krities patēriņa preču imports. Tāpat kā uz MB, tā arī uz visu ekonomiku, pozitīvu ietekmi saglabā pakalpojumi, kas arī pirmajā ceturksnī turpināja stabili darboties ar pluss zīmi. Pakalpojumu bilance uzrādīja pārpalikumu 208.7 milj. latu, bet kārtējo

pārvedumu bilance 61.1 milj. latu.

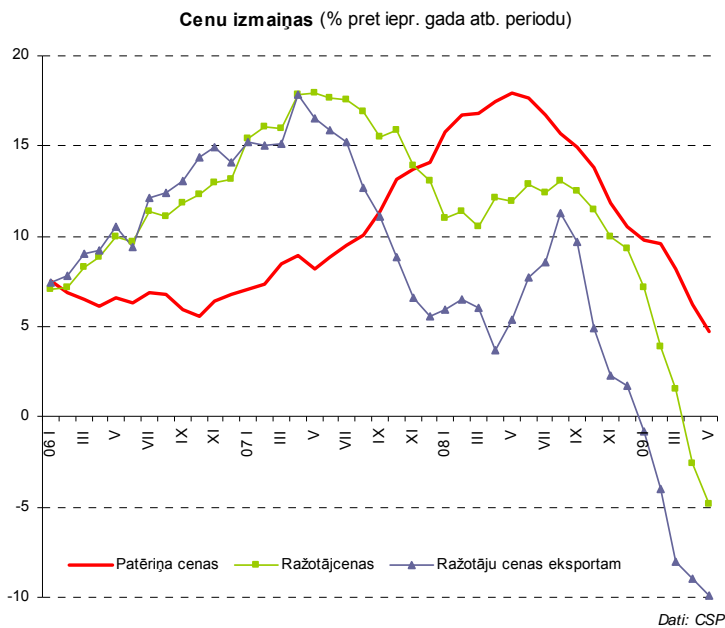
Pretrunīgāk jāvērtē ienākumu bilances pārpalikums (+119.4 milj. latu). Pēc savas būtības tas uzrāda investīciju atdevi, kas izpaužas investīciju uzņēmumu zaudējumu apmērā un liecina par ekonomikā valdošo krīzi. Šis bilances postenis KMK dod plusu, bet Finanšu kontā uzrādās ar mīnusa zīmi reinvestētās peļņas postenī. Lielie reinvestētās peļņas mīnusi nolīdzsvaro, vairāk gan uz papīra, visu ārvalstu tiešo investīciju bilanci, kas uzrāda niecīgu investīciju ieplūdi. Taču 1.ceturksnī, investīcijas pašu un citā kapitālā ir ienākušas 149.9 milj. latu apmērā, kas norāda, ka investīcijas joprojām, neskatoties uz pastāvošajiem riskiem, Latvijas tautsaimniecībā turpina ieplūst. Pārpalikums KMK ļauj līdzsvarot un mazināt iepriekšējos gados uzkrātās nesabalansētības sekas un ekonomikā var sākt veidoties uzkrājumi. Taču pamatā tie ir krīzes radītie uzlabojumi, kas izpaužas ekonomiskās aktivitātes un dzīves līmeņa kritumā. Tirdzniecības bilance ir Latvijas vājais posms. Tā norāda uz zemo konkurētspēju un uzlabojas vien uz rūpnieciskās un pirkjspējas krituma rēķina. Taču tās deficīts joprojām ir milzīgs. Šā gada četros mēnešos Latvijas ārējās tirdzniecības bilances deficīts ir tikpat liels kā Lietuvai un Igaunijai kopā ņemot. Tādēļ turpmāk aktīvi un nopietni jāķeras pie eksporta un konkurētspējas uzlabošanas. Tuvākā laikā no gada sākuma vērojamā tendence MB saglabāsies, jo investīciju uzņēmumu zaudējumi turpinās augt, imports kritīsies. Pagaidām uz ātru un ievērojamu eksporta pieaugumu nav pamata cerēt. Bet līdz ar ekonomikas un patēriņa atkopšanos KMK uzrādīs pārpalikuma mazināšanās tendenci un ieslīdēs atkal mīnusus.

Ārējā tirdzniecībā aprīlī straujš kritums

Aprīlī ārējās tirdzniecības apgrozījums turpināja kristies. Eksporta apjomi piedzīvoja kritumu 30.9%, bet imports 45.6% apmērā. Kopumā šā gada četros mēnešos eksporta apjomi sarukuši par 27.2%, bet importa par 38.9%. Aprīlī samazinājumu piedzīvoja visas ievadamo preču grupas. Starp eksporta precēm nelielu pieaugumu piedzīvoja farmācijas, minerālproduktu un zivju produktu eksports. Kopumā eksporta apjoms ir nokritis līdz 2006. gada aprīļa līmenim, savukārt imports atkāpies vēl par vienu gadu atpakaļ. Vienīgā pozitīvā iezīme pretēji tam, ka sasniegti jauni krituma apmēri, tirdzniecības negatīvais saldo ir turpinājis samazināties. Un tas ir sarucis ļoti būtiski, no 317 miljoniem latu 2007.gada aprīlī, līdz 225 miljoniem latu šī gada janvārī un 97 miljoniem latu aprīlī. Tas arī ir galvenais iemesls kāpēc maksājumu bilances kārtējo maksājumu konts visu gadu ir plusos, aprīlī pat par 87 miljoniem latu!

Tuvākajā laikā ārējās tirdzniecības bilance turpinās uzlaboties, imports turpinās kristies, jo rūpnieciskais un individuālais patēriņš turpinās vājināties. To lielā mērā virzīs krasais atalgojuma sabiedriskajā sektorā un citu sociālo izmaksu samazinājums. Eksportā krasi uzlabojumi tuvākajā laikā nav gaidāmi. Tie uzrāda pozitīvas izmaiņas, taču to rādītāji ir ļoti svārstīgi. Eksporta atbalsta pasākumi joprojām kavējas, bet situācija Latvijas galvenajā tirgū varētu sākt uzlaboties gada beigās, kad varam cerēt, nozīmīgākos eksporta rādītāju izmaiņas.

Patēriņa cenas turpina slīdēt leju



Kā tika prognozēts, patēriņa cenu līmenis maijā, salīdzinājumā ar aprīli, kritās par 0.5%. Precēm cenas samazinājās par 0.6%, bet pakalpojumiem par 0.4%. Lielāko ietekmi uz patēriņa cenu kritumu mēneša laikā noteica cenu samazinājums siltumenerģijai, autotransportam, augļiem un piena produktiem. Tāpat cenas kritās apģērbiem un apaviem. Pieaugumu galvenokārt noteica cenu kāpums degvielai, tabakas izstrādājumiem un dārzeniem. Gada laikā patēriņa cenas maijā ir pieaugušas par 4.7%, precēm par 3.3%, bet pakalpojumiem par 8.4%.

Cenu pārmaiņām mēneša laikā ir novērojama pozitīva tendence, ka pakalpojumu cenu apjoma kritums izlīdzinās ar preču cenu samazinājumu. Precēm konkurence lielāka,

tādēļ arī cenu kritums līdz šim ir bijis lielāks. Pakalpojumos, kurus mazāk apdraud konkurence no ārvalstīm, cenas līdz šim samazinājās daudz kūtāk. Taču pirktspējas vājināšanās ietekmē arī pakalpojumi spiesti mazināt cenas. Arī turpmāk šajās segmentā cenu samazinājumam ir potenciāls un turpmāk tam ir pamats ieņemt lielāku īpatsvaru cenu kritumā.

Arvien lielāku rezonansi eirozonā ieņem runas par tuvojošos deflāciju un tās iespējamajiem draudiem ekonomikai. Draudi, par kuriem vēl nesen tika spriests hipotētiski, nu jau kļūst par realitāti. Arvien vairāk ES dalībvalstis ieslīd deflācijas zonā. Tā negatīvu gada inflāciju aprīlī jau ir piedzīvojušas Spānija, Vācija, maijā Igaunija. Liela ietekme uz kopējo eirozonas inflāciju būs cenu attīstībai Vācijā. Pagaidām vēl vājā ekonomiskā aktivitāte mazina inflācijas atsākšanos. Turklāt negatīvā inflācija eirozonā tiek prognozēta vismaz tuvākos mēnešus. Jautājums paliek atklāts, kādu ietekmi negatīvā inflācija atstās uz visu ES dalībvalstu turpmāko ekonomiku attīstību. Būtiski būs panākt ekonomikas aktivitātes atsākšanos un izvairīties no nepatīkamās deflācijas spirāles.

Arī Latvija tuvojas deflācijai, kura gada izteiksmē gan vēl ir dažu mēnešu attālumā. Tuvāko mēnešu inflācijas attīstība ir prognozējama. Mēneša inflācija būs negatīva, bet gada turpinās strauji samazināties. Taču uz gada beigām inflācijas attīstība ir neviennozīmīgi prognozējama. Līdz šim Latviju no deflācijas attālinājusi pieaugušās energoresursu cenas un nodokļu palielinājums. Taču šie ir tie faktori, kas var būtiski ietekmēt inflācijas rādītāju gada beigās. Rudenī un ziemā, kad gada izteiksmē Latvijā būs deflācija, varam sagaidīt arī nodokļu paaugstinājumu, energoresursu cenu kāpumu, kas ar laika nobīdi atkal parādīsies tarifu izmaiņās, kā arī strukturālo reformu rezultātā atsevišķu pakalpojumu, piemēram veselības pakalpojumu, cenu pieaugums. Tā rezultātā nākamgad prognozētā deflācija var būt mazāka un daudz īsāku laika posmu.

Ražotājcenās negatīvā inflācija pieņemas spēkā

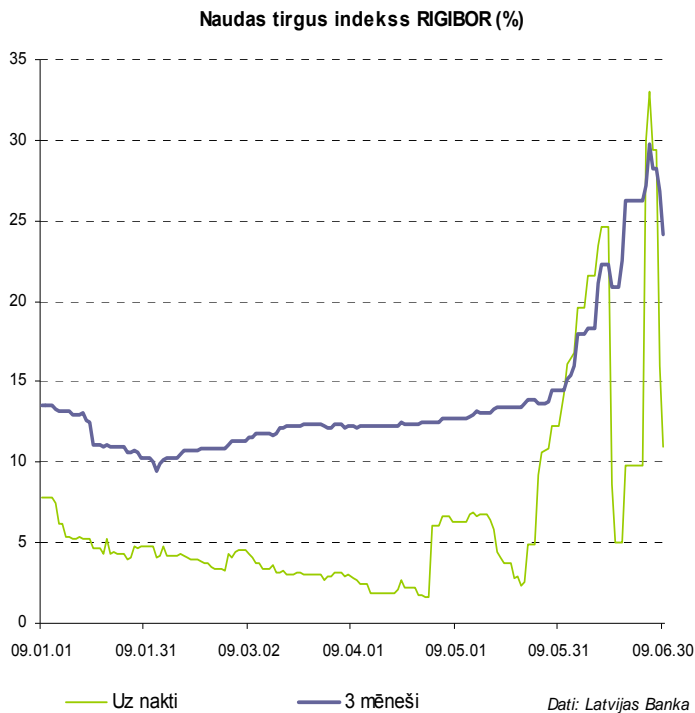
Kā ierasts, ražotāju cenu samazinājums notiek daudz ātrāk nekā patēriņa cenu kritums. Ražotāju cenas rūpniecībā 2009. gada maijā, salīdzinot ar aprīli, samazinājās par 0.9%, bet salīdzinājumā ar 2008. gada maiju, par 4.8%. Pretēji eksportētajai produkcijai (-9.9%), kur deflācija jau ir ilgstoša parādība, pirmo reizi gada deflācija uzrādījās arī vietējā tirgū realizētajai produkcijai (-1.9%).

Līdz šim ražotāj cenas samazinājās izmaksu un pieprasījuma krituma ietekmē. Pieprasījums iekšējā tirgū turpinās vājināties, izmaksas, atalgojuma krituma ietekmē, arī samazinās. Tādēļ cenām ir iespējas turpināt lejupslīdi. Daudzu preču cenas, neskatoties uz izmaksu kritumu, joprojām ir treknu gadu līmenī. Lai sasniegtu kāroto apgrozījumu un peļņu vairāk jāpievēršas ārējo tirgu apgūšanai. Taču arī tur saglabājas vājš pieprasījums un sīva konkurence. Tomēr tuvākā laikā perspektīvas ir vairāk nekā vietējā tirgū.

Novērojama arī nepatīkama tendence, kas izpaužas atsevišķu energoresursu cenu pieaugumā. Saglabājoties šādai tendencei, tas arvien vairāk spiedīs uz izmaksām un atspoguļosies tarifu pieaugumā. Rezultātā vājā patēriņa un izmaksu kāpuma ietekmē apstākļi atsevišķos tirgos, arī vietējā var kļūt vēl saspīlēti. Liela

nozīme būs finansējuma pieejamībai uzņēmējiem. Tādēļ jācer uz pieprasījuma pieaugumu ES tirgos, kuru atkopšanās gadījumā, sāksim novērot eksporta un tā cenu pieaugumu. Cenu pieaugums tuvākajā laikā vairāk sagaidāms tām precēm, kuru cenas ietekmē globālais, nevis vietējais vai reģionālais pieprasījums.

Latu trūkums dzen augšā likmes



Maija otrajā pusē un jūnija sākumā medijos izskanējušie aicinājumi devalvēt latu kopsoli ar Latvijas problēmām ap budžetu un aizdevumu kārtējās porcijas saņemšanu no starptautiskajiem aizdevējiem atkal uzjundīja satraukumu par lata stabilitāti. Tā rezultātā radās kārtējā ažiotaža vietējā valūtas tirgū, mainot latus pret eiro, un šī interese mainīt latus pret eiro bija vērojama gan no vietējo iedzīvotāju un uzņēmumu, gan arī ārvalstu investoru un spekulantu puses. Maija pēdējās un jūnija pirmās nedēļas Latvijas Banka pārdeva rekordlielu eiro apjomu, uzpērkot latus, un šo divu nedēļu laikā tika pārdoti vairāk nekā 370 miljoni eiro. Pēc Latvijas Bankas veiktajām apjomīgajām intervencēm valūtu tirgū, pārdodot eiro par latiem, būtiski samazinājās pieejamo latu apjoms, savukārt komercbankām latu resursi bija nepieciešami obligāto rezervju normas prasību izpildei, līdz ar to latu procentu likmes „uzšāvās augšā”

līdz jauniem rekordiem. 3 mēnešu RIGIBOR pieauga līdz 29,8%, savukārt uz nakti izsniegto aizdevumu RIGIBOR likme sasniedza pat 33% atzīmi. Palielinājās arī banku latu depozītu procentu likmes - atsevišķas bankas noguldītājiem sāka piedāvāt 15% gadā un pat vairāk, lai tikai piesaistītu nepieciešamos latu resursus. Tomēr jau jūnija vidū situācija valūtu tirgū mainījās, lata kursam strauji pārvietojoties no lata-eiro piesaistes koridora augšējās robežas uz apakšējo, jo komercbankām nācās Latvijas Bankai pārdot eiro, lai iegūtu latus. Jūnija otrajā pusē vairāk nekā 200 miljoni eiro tika samainīti pret latiem, līdz ar to mazinājās latu resursu trūkums. Pēc plānotās starptautiskā aizdevuma kārtējās porcijas saņemšanas 1,4 miljardu eiro apjomā, sagaidāms, ka jau jūlijā lata procentu likmes kritīsies, ņemot vērā, ka Valsts Kase mainīs daļu saņemtās aizdevuma naudas no eiro pret latiem.

Baltijas valstu galvenie makroekonomiskie rādītāji

	Latvija LV	Lietuva LT	Igaunija EE	Periods
Iedzīvotāji (milj.)	2.26	3.35	1.34	2009 I
IKP pieaugums (% pret iepriekšējā gada atbilstošo periodu)	-18.0	-13.6	-15.1	I-III
IKP faktiskajās cenā (milj. EUR)	4696	5981	3337	I-III
Inflācija (gada, %)	4.7	5.2	-0.3	V
Maksājumu bilances tekošā konta saldo (milj. EUR)	53.8	23.6	-0.1	I-III
Maksājumu bilances kārtējo maksājumu konta saldo (% pret IKP)	1.1	0.4	0.0	I-III
Perioda laikā saņemtās tiešās ārvalstu investīcijas (milj. EUR)	23.6	190	167	I-III
Uzkrātās tiešās ārvalstu investīcijas (milj. EUR)	8011	9359	11 337	III
Uzkrātās tiešās ārvalstu investīcijas uz 1 iedzīvotāju (EUR)	3547	2794	8461	III
Ārējās tirdzniecības bilance (milj. EUR)	-702	-402	-376	I-IV
Ārējās tirdzniecības bilance (% pret IKP)	-12.0	-2.4	-5.1	III
Preču eksports (milj. EUR)	1529	3611	1991	I-IV
Preču eksporta izmaiņas (% pret iepriekšējā gada atbilstošo periodu)	-27.2	-29.3	-28.9	I-IV
Preču imports (milj. EUR)	2231	4014	2367	I-IV
Preču importa izmaiņas (% pret iepriekšējā gada atbilstošo periodu)	-38.9	-43.8	-35.5	I-IV
Rūpniecības produkcijas izlaide (% pret iepriekšējā gada atbilstošo periodu)	-21.0	-16.9	-35.5	LV; LT I-IV EE IV
Mazumtirdzniecības apgrozījums (% pret iepriekšējā gada atbilstošo periodu)	-25.9	-19.2	-16.0	LV; LT I-V EE V
Komercbanku aktīvi (milj. EUR)	31 574	25 733	21 322	V
Vidēji svērtās gada likmes ilgtermiņa noguldījumiem nacionālajās valūtās (%)	10.5	9.6	4.8	V
Vidēji svērtās gada likmes ilgtermiņa kredītiem nacionālajās valūtās (%)	16.0	16.0	22.1	V
Vidējā bruto darba alga (EUR)	668	635	776	I-III
Vidējās bruto darba algas pieaugums (% pret iepriekšējā gada atbilstošo periodu)	3.5	1.9	-1.5	I-III
Oficiāli reģistrētais bezdarba līmenis (%)	11.3	10.0	9.8	V
Darba meklētāju īpatsvars (%)	13.9	11.9	11.4	I-III
Vispārējās valdības parāds (% pret IKP)	19.5	15.6	4.8	2008
Standard & Poor's kredītreitings	BB+	BBB	A	2009

* provizorisks dati. Baltijas valstu centrālo banku, centrālo statistikas pārvalžu, SEB bankas dati.

<p>Andris Vilks, galvenais ekonomists Tālrunis: 67215597 andris.vilks@seb.lv</p> <p>Dainis Gašpūitis, makroekonomikas eksperts Tālrunis: 67779994 dainis.gaspuitis@seb.lv</p>	<p>A/S SEB banka Meistaru iela 1, Valdlauči Ķekavas pagasts Rīgas rajons LV 1076 http://www.seb.lv</p>
-----------------------------------------------------------------------------------------------------------------------------------------------------------------------------------------------------------------------------------------------------------------------------	--------------------------------------------------------------------------------------------------------------------------------------------------------

© SEB banka, 2009

Šis dokuments ir informatīva rakstura izdevums un nesatur ieteikumus. Izdevumā izmantota par ticamiem uzskatītu avotu informācija, taču izdevuma autori neatbild par šo avotu sniegtajiem viedokļiem un faktu atbilstību īstenībai. Pārpublicēšanas gadījumā atsauce obligāta.